



# Mackenzie Valley K'édudó

## DEVELOPER'S ASSESSMENT REPORT

*Mandate Commitment of the 19<sup>th</sup> Legislative Assembly*

October 2023

Nek'óne Dı́t'é

Government of  
Northwest Territories



# Diri amĭj k'æludó dekwĭ gháleda gha eyia díkanĭ ats'ele gha ghadi ghq godi nek'ónę dĭtł'ę

Dúhdá Denedeh Nęné Gogovernment (GNWT) dedini diri K'æludó (Mackenzie Vally Highway) kerekwĭ gha. K'æludó #1 Pehdzéh Kĭ deh (Wrigley) gots'ę njá gots'ę Tulít'a gok'eríwá gots'ę Tęęqóhtĭ (Norman Wells) Dúhdá Nęné (NWT) gots'ę njá gha. Diri K'æludó sĭj gonąą k'æludó njá sĭj ts'ę njá gha kúlu gonąą k'æludó njále níde bets'ę k'æludó njá ketsĭ gha. Diri xai zq gogha k'æludó k'énawęwá sĭj eyi k'ola areyqné k'æludó ts'ę njá akele gha.

Diri Mackenzie Valley Environmental Impact Review Board (MVEIRB) K'æludó hetsĭ gha k'ále yęghánakeda. Hídę bet'á diri gots'ę nakedĭ gha, GNWT diri K'æludó heredi Developer's Assessment Report daúdi níde DAR erĭhtł'ę t'á dánĭ nę gúlu ade gha kedĭ qł'e. Diri DAR Móla wá há Denedeh kede há Sahtú kede há t'á datł'e qł'e t'á dule eyi kedę t'a bek'gwade.

## K'ÆLUDÓ GHQ GODI DATŁ'Ę QŁ'E

Diri K'æludó sĭj surĭ Dúhdá Denedeh Nęné Gogovernment (GNWT) yęghq nádekewe diri bet'á dene kę gots'ę nakedĭ gha qł'e há bet'á sęba k'ęnatł'ę há bet'á Dúhdá Denedeh Nęné há Canada dene kę yet'á sęba keretsĭ gha. Diri K'æludó Dúhdá Denedeh Nęné k'e dene kę yet'á nezq gokedĭ gha há asĭj déłile gha, bet'á sęba lq k'ęnatł'e gha. Diri k'æludó njá níde kare kúlu agot'ĭ kúlu behá eghálats'ęda gha há bet'á k'ola eghálaeda gá lq ade gha t'a qde ts'ę k'álu whĭle sĭj dúle yek'ola akele.



# DIRI KARE GOMQNE GODI HJCHU KƏ HÉ DEVELOPER'S ASSESSMENT REPORT

Diri MVEIRB kə K'óludó dekwı gha areyqné bet'á kare dágq't'e gha há Mackenzie Valley gots'ę dene ká yet'á dakit'e gha k'ola yeghá křda ghq yegodi kerjt'e. 2013 ekúú MVEIRB křta káyúrřla areyqné dene dákenřwę gha gohá kerakw'ı. Dirı deneke dákedı ghaile t'á Dúhdá Denedeh Nęné Gogovernment (GNWT) asřř náké surı yeghánakeda gha:

- **Dirı křta há dene kə há yet'á sřba ketsř gha:** K'óludó t'á dene ke dáde gha ghq nádekewe:
  - Bet'á eghálats'eda dechř gha, bet'á goreř gha, dirı bet'á dene gháonęę gúlú ade gha, há bet'á nats'eze gha gorezhı ade gha,
  - Bet'á dúlé eyá ts'řř, Dene kárařá há křta káyúrřla, há bet'á k'ola dene kə denáoweré t'á aket'řřle há neř ghá křdi,
  - Dene řo dene há eghálaedá ts'ę nřwę.
- **Ekwé, řts'é há dene bére kats'enřwę:** Dirı ayıř ghq dene dagots'ereke sřř eyı gháre K'óludó t'á:
  - Dirı řdeye řch'ádıř náde ghařřle gohá gúlú asts'ele gha, řch'ádıř, dáneht'e q't'e, řch'ádıř eřehó náde há eřet'á godı, dánř dene kə goka nákezé, kare gomqne asřř jire t'á, tu, neř, asřř godı bet'á ts'řwhř há goka nats'ezé.

Dirı DAR k'ola ayıř ghq dagokerřhkə, há K'óludó kehtsř nıde kare gomqne tsř gowı bet'á ts'eju, nádaorede, řue, tu, neř, řch'ádıř há dánı dene kə neř t'aket'ř řařřle, há dánř yet'á sřba kehtsř kə yet'á aket'ř k'ola.





# K'ÉLUDÓ

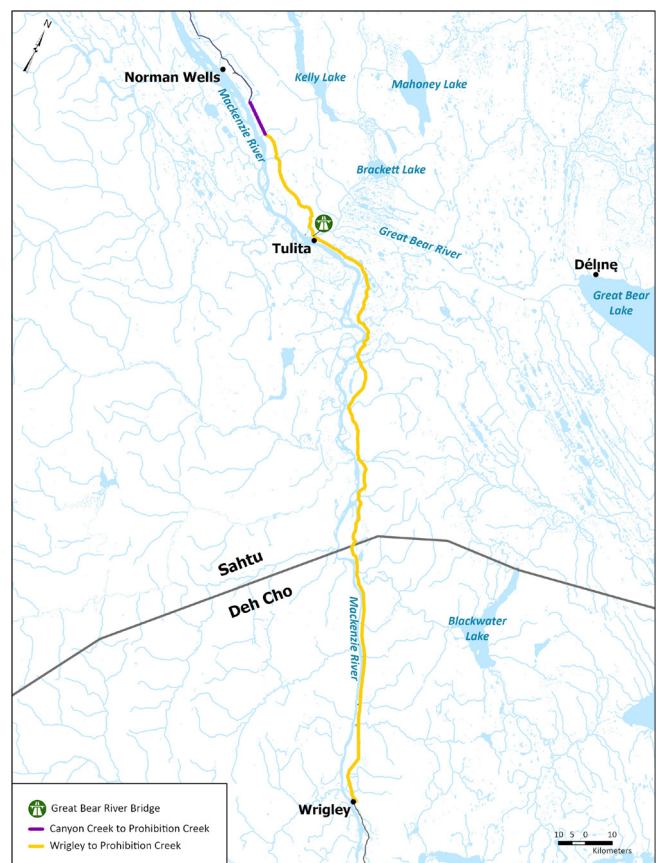
Diri K'éludó Dehcho Region há Tulita District Sahtu Region got'se eyia dekwí gha, ne erjht'é k'e dat'e qt'e. Eyi k'éludó s'j k'áhjiní 281 km sóqni Hodgson Creek (Pehdzéh Kí gots'é k'áhjiní hídá gots'é 1 km) gots'é Prohibition Creek gots'é (T'égóhtí gots'é k'áhjiní hídé há h'kwí gots'é 28 km) qt'e. Dirí K'éludó Canyon Creek gots'é njá gha, Prohibition Creek há, Great Bear River deh te n'eqa kéhts'j t'áq'xó nídé K'éludó bets'é njá kéhts'j gha, eyi há k'óla qde xai k'álu k'e n'eqa há sats'óné dehtsele gha nónjá g'ohí s'j g'úlú akele gha. Dirí K'éludó s'j arey'óné ne dene gha Public land heredí há Sahtu Dene há Taní M'óla kə ne edegha kak'jla (Sahtu Dene and Métis Comprehensive Land Claim Agreement) k'e ehts'akerewe ghajle k'á k'éludó njá gha.

Dirí K'éludó ghálakeda gha:

- Dirí xai k'álu njá neká akele gha yek'e (60 metres) ghaokek'wí gha. Gonáq k'óla k'álu njá gha kaokek'wí gha. Kak'jla t'áq'xó nídé lísharé kwe há et'é letah k'éludó náka kets'í t'á lísharé etet'á nogorewhe gha.
- Dirí k'éludó dehtsele k'erí'á nídé sats'óné dehtsele gha nónjá akele gha.
- Qde kwe há kwəwa há et'é letah gha (quarries and borrow sources) há gots'é k'álu kets'í. Qde kwe há kwəwa há t'á k'álu kets'e, bet'á k'álu ghálatseda, há nákede yet'á gogha k'óla.
- Eghálaeda kə qde nákede, há yet'a sats'óné t'á eghálaekeda há t'e há goyi wele gha.
- Kwə tarak'wí há kwəwa há yet'a k'éludó kets'í k'e kereht'e gha. Xao ghare yeghálakeda gha.
- Enak'jt'e t'áq'xó nídé arey'óné qde eghálak'jda nezó agokele, gok'enaketse asáq'udéle ch'á, há bet'á ne asáq'udéle ch'á nezó nénaqok'jchu.
- K'éludó dekwí t'áq'xó nídé arey'óné sats'óné yet'á eghálak'jda há náq'jde k'ə há arey'óné nakerewa gha. Xai gok'élú arey'óné godagokerewa há dene kə ts'é anade gha.
- K'éludó k'óné asáq'ode ch'á nezó yek'ekedí gha há yegh'q kedí gha. Arey'óné yek'e zha'wíle akeh'j, yek'e sats'óné t'á yeghálakeda, gohk'w'ele kola gh'q kedí, dehtsele gha sats'óné nónjá há n'eqa kola nezó k'ekedí yegh'qkedí. Dirí qdeyi k'éludó njá s'j arey'óné sárewá gok'enahta wha t'á eghálakeda k'e yáqola gha.

Dirí K'éludó ayí k'óla há qt'éle:

- Dirí Great Bear River n'eqa há k'álu bets'é njá há (dirí gowhené qt'e)
- Dirí xae k'álu njá s'j k'éludó gots'j gots'é há nezó bek'ets'edí gha qt'e. K'ále bet'á ts'et'j gha t'á nezó bek'ets'edí gha.



## DIRI K'ŌTA GOTS'Ē GODI CHITS'ELE HĀ BEKĀTS'ENETA GHĀRÉ BEGODÍ TS'ĪCHU Q'T'Ē

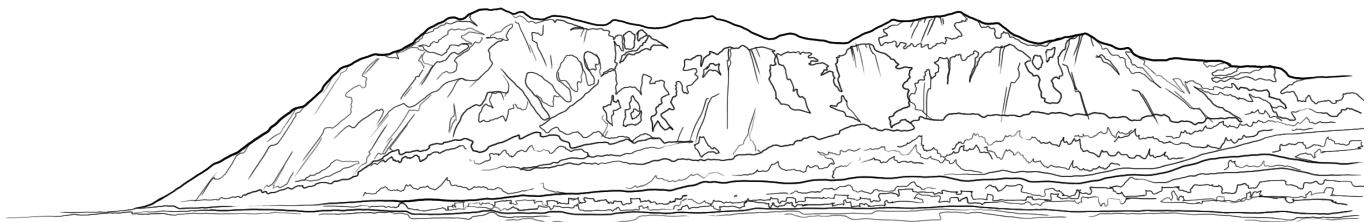
Diri amĭj K'áludó dĀjt'e gha yeṽerĭht'ēchu dĭt'ē ghāré q't'e:

- Asáqadéle beghōts'edi
- Satsóné k'édí déwé há areyōné kare gomōṅé há asáagudele eghálats'eda
- Areyōné Ehw'ahṭṭdá há denewá káraṽa há eghálaeda gá gohá eghálats'eda
- K'ōta gohá gots'ede
- Dene Náoweré

Diri K'áludó k'ále dĀjt'e. Hĭdú ayĭ dĀts'ele gha nídé, ekáyazĭa begodĭ ṭo ts'ĭchu chĭts'éle kulú wáe begodĭ chĭts'ele gha há beṽerĭht'ēchu k'ola ts'eret'ē ghāré k'onídĭ k'áludó dekwĭ gha. Dirĭ ayĭ ats'edi, q'déyĭ k'áludó ṅĭṽá gha ghōdĭ q't'e eyĭ k'e asĭj kōṭĭ nídé kulú ats'ele gha dáudĭ nídé q'deyĭ ṅē k'e beghōdĭ q't'e t'á k'ola dulé 1 km ekarewhá hĭṽōné akele.

Dúhdá Denedeh Nĕné Gogovernment (GNWT) areyōné Ehw'ahṭṭdá há denewá káraṽa eghálaeda gá há amĭj K'ola gohá gha kakedĭ nídé etehá gokede gha. "What We Heard" dirĭ godĭ ejō gok'e dat'ē q't'e: Mackenzie Valley Highway Project | Infrastructure (gov.nt.ca). Ayĭ ghō dákedĭ gots'ēwekw'ē ghāré dirĭ K'áludó dukwe gha. Ayĭ ats'edi, GNWT ayĭ gots'ē:

- Pehdzéh Kĭ Got'ine kagokedĭ q'de ĭtsé shāye gha ṭenade nídé ekō at'ĭle gokedĭ, dirĭ k'áludó yeghákĭda t'á wáe hĭṽōne hĭdĭ ats'ule kede, dirĭ hĭdĭ kilometre 712 há 717 há Mount Gaudet ekúdé.
- Díkanĭ nídé "Kwe tenĭṽa ghágoreṽa (Bear Rock Alignment Option)" nídé kedĭ kulú Tulĭta ṽehdzo Got'ĭṅē Gots'ē Nákedĭ kē há Qhda gok'edehkwĭ há Kwe tenĭṽa ghá gots'ē náke kilometers ekarewa beṽō aṭe kedĭ.
- Q'deye k'álu dekwĭ gha nídé q'deye ṅē necha ekuye gogháda, dehte nógoreṽá gháda, q'de kō yagola k'ola, q'de ṭch'ádĭ ṭenazá há tu k'ola ghōadĭ.
- Wáe k'ōta gohá deakw'ĭ ghāré dákedĭ nídé gogodĭ dat'ē bet'á dene dárehchō gohá kulú agode gha sōṽonĭ t'á gowakw'ē. Dúhdá Denedeh Nĕné Gogovernment (GNWT) dirĭ k'ōta dene kē dánĭ beghálats'uda nídé kedĭ ghō godĭ kerĭt'ē.





## DIRI K'ÉLUDÓ DÁREWA YEGHÁLAKEDA GHA E

GNWT diri k'one dekanı ghálats'ıda t'á dárawá K'éludó ts'ehtsı yek'eots'reyq há kóta kagedı t'á.

Diri K'éludó kehtsı begháre kóta godáorehcho yet'áoreçá gha há bet'á dene ıq eghálakeda gha, diri asıı eghálaeda tai gháre k'ola:

- Pehdzéh Kı (Wrigley) hıdá gots'ę Dehcho gots'ę Sahtu (102 km) ekarewha – Dárewhá beghálats'eda gha s'qonı: tai xai,
- Tulita hıdę gots'ę Dehcho gots'ę Sahtu gots'ę (134 km) ekarewha - Dárewhá beghálats'eda gha s'qonı: dıı xai,
- Tulita hıdá gots'ę Prohibition Creek (45 km) ekarewha - Dárewhá beghálats'eda gha s'qonı: tai xai.

Diri ne areyqne yeghákıda got'áaxq nıde, Dúhdá Denedeh Néné Gogovernment (GNWT) sats'one k'edı déwé erıht'ę ghakeda gháre, qdehı dúle gha, há s'qba beghawela há amıı s'qba dánęte t'á gotsı gha hadı eghálaeda erıht'ę t'a yerıke nıde béonuıı gha. Diri beghálaeda gha tai efedınıla t'á t'á ghálats'eda nıde nakə xai gha begha enagot'e gha. Diri K'éludó ale gots'e beghalaeda ghq enats'ıt'e t'áaxq k'achu t'á ghálats'eda gha senagots'ııaha gha nıde t'á ade gha.

Diri areyqne ayıı dáts'ele gha ts'edı areyqne k'ęwela nıde keots'enıwhı gha, há areyqne ayıı tai gháre ghalats'eda k'ęwela há s'qba begha wela nıde dárewa gha bek'éorejı gha, há eyı gháre k'ola dene s'qba hehtsı k'ę goa kə k'ola dáneht'e yeghálaeda k'ola gha erıht'ę begháre eghálats'eda permit heredı ts'ę heçq kedi nıde k'ola gháre kıonııı gha.

K'éludó ghálats'eda kúlú xae k'álu nıçá k'ále dághadınıçı há bet'áts'etç gha. Diri k'álu k'á asáq gode ch'á GNWT areyqne qdehı eghálakeda nıde yeghı kakedı há beghı godı dawela gha. Dúle nıde qdene nıde yeghálakeda gha kedi bet'á asáq gode ch'á.

## K'éludó dekwı ghálakeda

Diri 40 gots'ę 70 dene nade gha ts'ııııı. Eghálaeda kə dúle Tęęqhtı (Norman Wells) eghálaeda ke gha k'ó gola dúle ayı nákede s'qonı; Tęęqhtı (Norman Wells), Tulita há Pehdzéh Kı deh (Wrigley); há dáudı nıde qde wha gıçı gots'ę n'wále eghálaeda kə nákenete k'á gola nıde.

Diri areyqne gomqne ts'ı 60 metre karrehká gomqne kakekwı gha. Diri xae k'álu nıçá ts'ęçone neçá. Areyqne xae nıde ne asqodéle ch'á ts'ı, k'ái, há xáhk'w'ené kaokekwi gha. Ts'ę netsele sıı kóta dene kə gogháts'ıle gha.

Diri K'éludó ts'etsı gha kwe nárade há kwe há et'ę fetah há kenııı. Diri qde kwə há kwe há et'ę fetah há bet'á K'éludó ts'etsı gha 15 ekanı gıçı ts'enııı kedi. Eyı kwə sıı bet'á kwə ts'erəhk'á t'á ats'ele gha. Diri kwə ts'erəhk'ę nıde gá nıde begha dánı beghálaeda gha erıht'ę (permit) dene ts'ę gháre nıde zq gha.

Diri K'éludó dehnııı 85 nıçıçá gıçıle s'qonı. Eyı gha sats'one dehtsele gha nıçıçá nechá kenııı. Diri sats'one dehtsele gha nıçıçá gıçı nıde bet'á tıe nıçıçá gha. Tsá çéle ehéda náts'ewa gha s'qonı. Diri k'óç'adı há GNWT há gots'ę tıç'adı erıht'ę (permit) gháre gha há kóta ne eghálaeda gá gha k'áowe gháre gha.

Detsese te sats'one nıçıçá bet'á tu nezq nıçıçá gha. Bet'á tu K'éludó te tu dut'ęle gha há hutęle gha, GNWT dene kə gohé kerakw'ı ekúú dene kakedı ghıle.

K'éludó dekwı gha tu ts'ę nııı. Diri qde gots'ę tu ats'ele gha sıı bekáts'enęta gháre gha há kóta k'ola dagots'erekə gha. Tu dawetç há kııı há gots'ę tu ats'ehçı kúlú bet'á tıe asáqdele gha.

**Nıçıçá net'sele há nechá há kehtsı**

SMALL & LARGE CULVERTS TO BE CONSTRUCTED





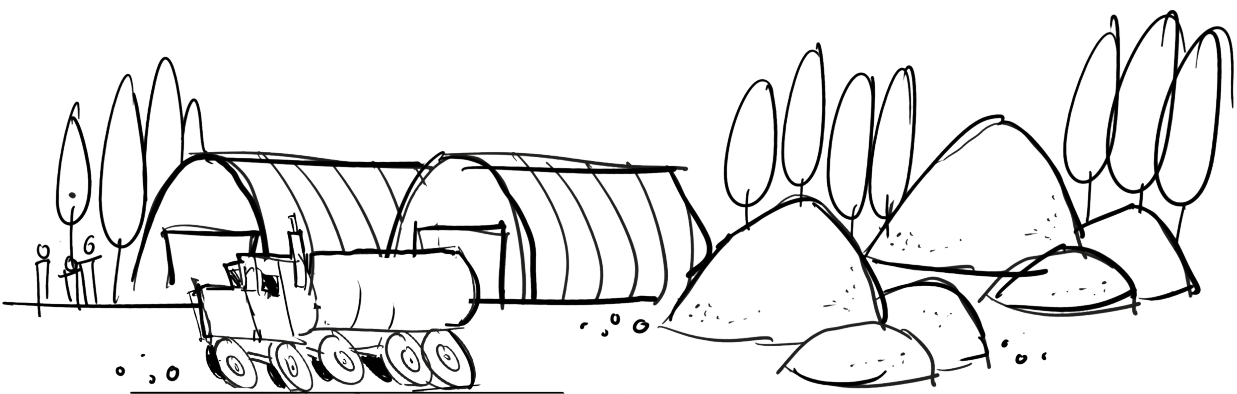
Diri k'áludó ghálats'eda ekúú nídé tu kw'éle há ts'ótu há diri líbaré t'á ket'é gháré GNWT qde k'óta ts'ótu nakakeret'é k'e góq s'j eyi gha nakakeret'é gha. Nákede k'é gots'é gokw'éle k'ola yek'eokerehk'óle nídé eyi qde k'óta nakakereht'e k'e góq s'j eyi gha nakakeret'é gha (diri k'óta k'áowe hęqę kedi gháré gha).

## EGHÁLAEDA GÁ AREYQNE ASÍ NEZQ GOKEHQ HÉ ASÍ NEZQ EGHÁLAEDA YEK'EKEDI GHA

Diri Mackenzie Valley k'áludó s'j NWT k'áludó há weq ade gha. GNWT areyqne eghálaeda gá así nezq gokehq há así nezq eghálaeda yek'ekedi gha, k'éluk'e zhah wíle akehq gha, nezq ne k'ekedi, k'áludó sékeq k'ola há sats'one dehtsele gha niqniqá há n'eqa asáq'í nídé senakeq gha, há gohk'w'ele kola ghálakeda. Qdehę k'áludó niqá ts'é n'owále kwá há wha há g'oi nídé ekúyę gots'é k'álu niqá akele gha há enak'it'e gots'é godahadínitq gha.

Tu k'áludó gha bet'áoreh'á q't'e k'ola t'á k'álu ghálats'eda gha. K'áludó ts'ehts'j nídé k'ola beghálaeda gha hit'e, qde gots'é tu ats'ehq gha há begodi kats'eneta gháré há k'óta yeghq dákedí gháré há k'ola tu ghq gots'é gots'eda gha. Tu dawetq há k'j'j há gots'é tu ats'ehq k'úlu bet'á t'ue asáq'adéle gha.

Diri k'áludó gots'é n'owále bet'á k'áludó ghálats'eda wela gha naká le nídé tai kets'j gha. Diri ay'í bet'á k'álu ghálats'eda wela s'j lísharé, kwe há et'é t'etah k'ola, t'e k'ola goyi wela, há sats'one yet'á eghálakeda k'ola wela gha.

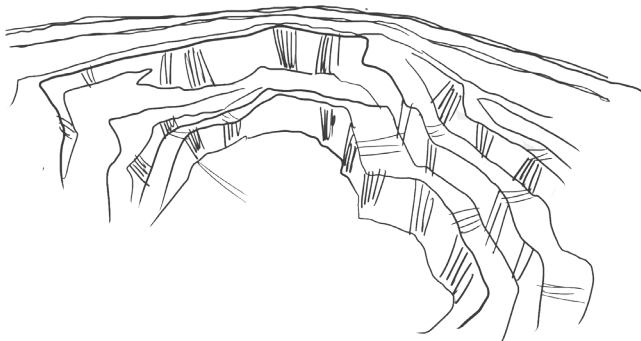


Así Wela

# DÁNÍ NĚ GHÁKEDA

Diri gháré t'á eghálaeda gá K'áluodó ketsi nĚ bet'á nĚ dáde gha:

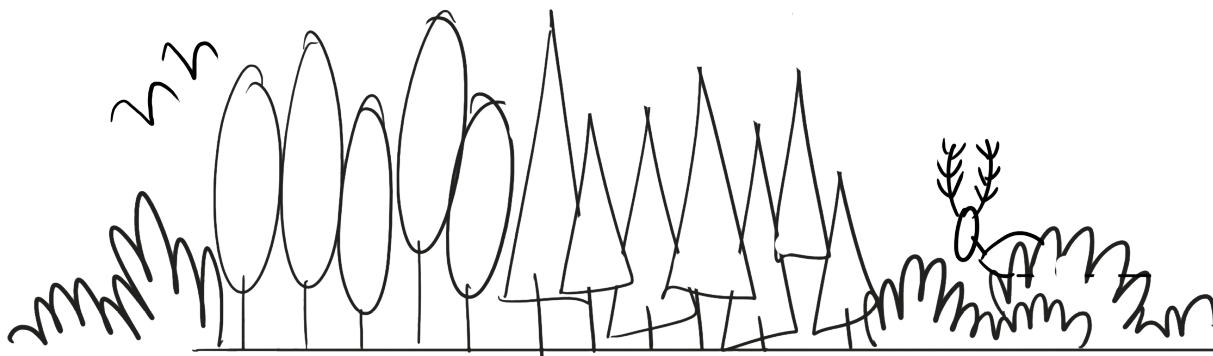
- Hġdú nĚ, kare, (nĚ há, kare gomone dene dazhíni há, dene ká há t'ch'ádíi há) dájt'e s'qoni, K'áluodó whíle kúlú
- Diri K'áluodó dehkwi níde kare gomone bet'á kúlú agode gha (nezó há nezóle)
- Nezóle níde, dánġ gozó aodele gha nezó anats'ele gha s'qoni (gozó nezóle aodele gha eghalets'uda gha)
- Beghálats'ida níde dágode gha s'qoni ghó nádawhe (asġ k'ale kat'í)
- Diri dánġ beghálats'ida sġ nezóle níde gonáq eghálaeda gá k'ola dájt'e gha s'qoni (diri asġ ęta t'á)
- Diri areyone asġ dárehcho gha s'qoni
- Diri erġht'e begháre eghálaeda ga bet'á dene dats'ereká MVEIRB kakedġ gha s'qoni



Diri beghánats'ida erġht'e, GNWT K'ónę yeghōenakġ'e, ayġ ghákġdá:

- NĚ yġi bet'áts'ġdzá t'á goghákġda (Archaeological)
- Satsónę né ts'ę godġ híchu dádi ghákġdá
- Diri satsónę dehtsele gha nōnġga dánġ tu gogha det'e godġ kerġt'e
- Chġá k'ola ghákġdá
- Łue há tu há k'ola ghákġdá
- K'ota há dene ká há gohá gots'ġde

GNWT Tulita ęehdzo Got'ġnĚ Gok'edehkw'ġ Ká, Tęegóhġ ęehdzo Got'ġnĚ Gok'edehkw'ġ Ká, Pehdzéh Kġ First Nation gots'ę nakġdi t'á denġnġ t'áokerehó kedi ghálakeda gha.



# DIRI AYÍ KEHTSĪ EGHÁLAEDA GÁ AYÍ T'Á NEZQ, NEZQLE GHQ GOKEDE GHQ NEK'QNE DATŁ'É

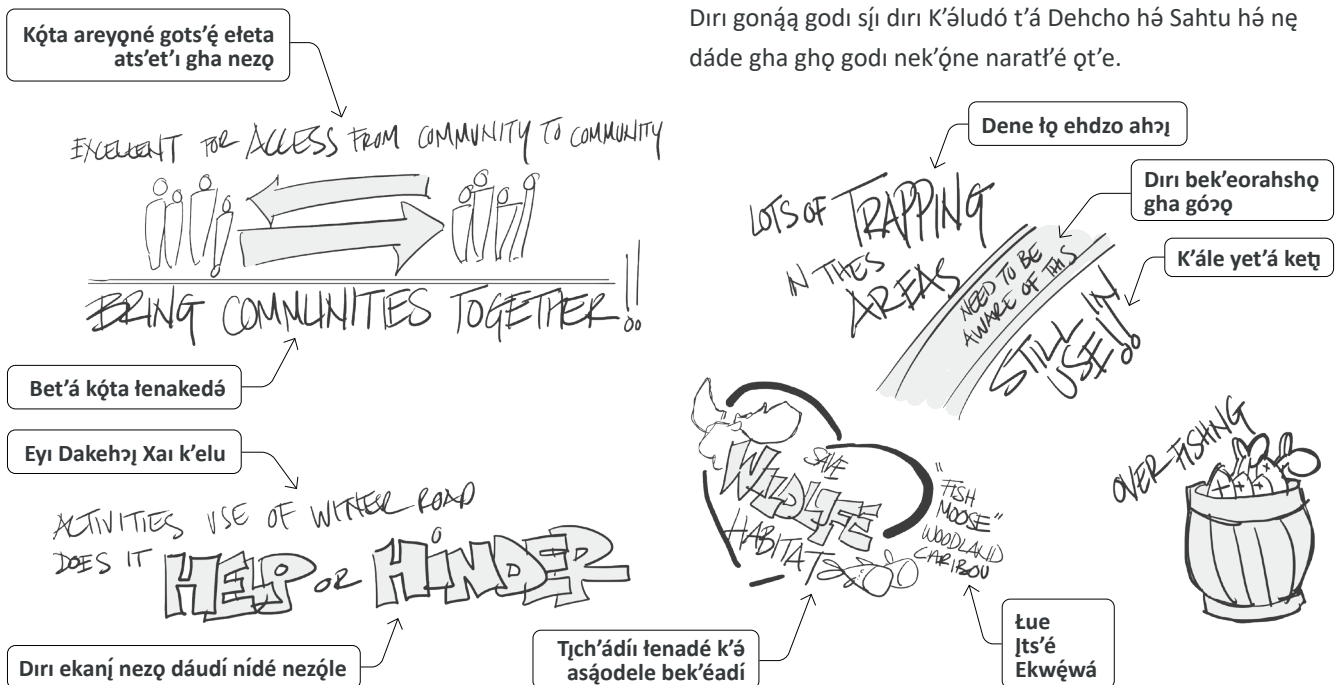
Diri K'á ludó eghálaeda gá nezq, nezqle ghq gokede, kúlú nezq gha s'qonĭ. Kúlú diri ayĭ ghq gots'ede sĭ nezqle gha s'qonĭ, há bet'aorewá s'qonĭ:

- Diri K'á ludó bet'á dene há k'qta há yekeredĭ gha, bet'á k'ola náidĭ ts'ĭde há k'qtu há k'ola dene ta ade gha. Bet'á k'ola eyáa jire k'ola dene ta ade gha há t'ere ká k'ola bebĭ gots'ę gha há ekedq há lĭshare t'á ketq, etehá dene kĭĭ k'ola tsĭte kewĭ há debébĭ ke k'ola yet'á tsĭkewĭ.
- Diri K'á ludó k'ola bet'á k'qta k'ola bet'á ĩq łakezhúanaket'ĭ, asĭ areyqoné dene gúcha keqĭ há tsĭgokewhĭ, há k'ola denewá ts'eku há tere ke há k'ola ZSLGBTQQIA+ dene, ts'eku etehá nade ká k'ola tsĭkewĭ. Diri K'á ludó begharé k'elu k'e lĭshare ĩq K'énagowhe t'á dene ło k'ola lĭshare asáqt'ĭ nídé gúcha aketq.
- Diri K'á ludó begharé ekwéwá nadé gha ne k'érechole.
- Diri K'á ludó gharé dúle łue ats'ehĭ ts'ę náotĭle t'á nezq ade gha kúlú k'ola łue ĩq ats'ehqĭ nídé k'ola dúle whĭle ade gha.

GNWT diri eghálaeda gháre dene ká tsĭkede sĭ whĭri t'ĭ beghálats'eda gha kedĭ. Diri dene ts'ĭkewĭ sĭ dene ká, gokarawá há, k'qta há, bet'á nezq godĭ t'á, GNWT diri Mackenzie Valley K'á ludó gha dene gok'enuts'uwa gháre yeghálakudá gháre k'qta gohá eghálakuda t'á dánĭ edehé nezq nénagokĭchu holiné gha. Diri tĭch'ádĭ ghqđĭ ghálaeda ká (WMMP) k'ola tĭch'ádĭ k'ola ts'ĭkewĭ s'qonĭ t'á yeghákeda gha. Diri godĭ chapter 27 DAR heredĭ k'e dat'ę q't'e. Diri há k'ola, GNWT ayĭ k'ola dáts'ule ts'edĭ há yeghq kedĭ gháre ayĭ k'ola ghálats'udá gha kedĭ, há diri asĭ k'onę k'ola atsĭla nídé K'á ludó gháre aghot'ĭ t'á begha k'ola s'qba wela gha g'qoq.

GNWT ayĭ k'ola akele sĭ gonáq Gogovernment há gogha eghálaeda ká gohá dánĭ dágot'ĭ ghq kedĭ há nezq nenagokwá gha, dánĭ eghálaeda gá ayĭ ghálakeda gúlú akele há dene ká ayĭ ghálakeda kagokedĭ gha. GNWT eghálaeda gá eghálats'eda erĭht'ę kehtsĭ t'á K'á ludó dekwi were k'qta gots'ę t'á nekwi nídé edegha sáagokehqo gha há yet'á asĭ nezq hehtsĭ gha.

Diri gonáq godĭ sĭ diri K'á ludó t'á Dehcho há Sahtu há ne dáde gha ghq godĭ nek'qne narat'ę q't'e.



## DENE KWĒ TAH GONEZQ HĒ KQTA K'OLA NEZQ GOKUDI GHA

Diri K'áludó bet'á kqta dene ká eghálakeda gha há k'áludó nĳá k'ola k'ékedi gha, há bet'á dene ká sQba kerutsĳ gha t'sinĳwĳ há yet'á sQba keretsĳ há bet'á gokudĳ gha ts'eniwĳ. Diri K'áludó dehkwi níde kqta yet'á efeta K'énakede gha há bet'á edegha bé kanĳ deĳle nádekeredĳ gha. K'áludó nĳá t'á dene efets'ĕ nanade gha há dene náowere t'á nagokeye níde gots'ĕ aket'ĳ gha há nakeze k'ola gha dúle, há bet'á gokwĕta gonezq há náidĳ k'éoreyq ts'ĕ nánakedé gha, gogháonĕtĕ k'ola, dáudĳ níde eghálakeda gha k'ola. Gokqta asáq gújá, dechĳta goderet'á, tu darít'ĳ níde whiri k'áludó t'ákáokerewhĳ gha. Diri k'áludó nĳá níde bet'á dene ká nezq gokedi ghahĕ kenejĳle gha.



Diri K'áludó gháre dene bére kaᳵats'etĳ gorezĳ gha, ekáa goghq nakqt'e gots'ĕ há beghq enagq kulu ekajt'e gha sQqni. Diri K'áludó gháre hahtqne ĳq kqta nánade gha sQqni há kqta gots'ĕ dene ká k'ola dekáta ch'á ket'ĳ gha sQqni. Dene ká náidĳ ts'ide há kqtu há k'ola kqta nakerele gha sQqni. Bet'á dene ká ts'ĳte kewhĳ gha há dene ts'ĕ dzákinaokeᳵa gok'áyu kered'á kola dene efehá denekĳĳ ká ts'ĳtekwĳ há gots'Qdane k'ola ts'íkewĳ gha sQqni. Eyáa k'ola dúle kqta gota ade há ᳵek'Qne ká, ts'eku ká tsĳkwĳ gha sQqni. Diri dene káraᳵá ká há ts'Qdane ká há gha dzáot'e bet'á dekáta Q't'ele kenĳwĳ gha sQqni.

Diri K'áludó k'ola bet'á k'elu k'e líshare ĳq k'énagowhe t'á dene to k'ola líshare t'á asáqt'ĳ níde gúcha aketĳ. GNWT k'álu k'e asáq gudéle gha denegháonutĕ há asáq guch'á níde goghálakeda gha k'ola dene gháonutĕ kedi.





## ERJHTŁ'É DENE GHÁONETE, HÉ DENE GHÁONĘTĘ, HÉ EGHÁLATS'EDA GHA DENE GHÁONETE

Diri K'áludó ghq kqta dene gháonete nídé yet'áokerehǵá gha. Diri gogháonete nídé yet'á asj ketsj eghálakeda gha dáudí nídé yet'á sǵba ketsj k'é gokehǵq gha sǵqni. Diri K'áludó dekwí nídé kqta yet'á ketj gha há yet'á qde gogháonete kq gǵq nídé eyi gots'ę akede gha dúle sǵqni. Diri ekanj nídé kqta dene nechá gogháonęte kǵ dedini dúlé eghálakeda gha goghágokenete gha sǵqni. GNWT dene kǵ, eghálaeda gá há kqta há gots'ę náudi keniwę k'ónj beghǵnádiwe q'te kedí.

## EGHÁLATSŁEDA HÉ SǵBA K'ÍNATŁ'É HÉ

Diri K'áludó sj bet'á dene kǵ há sǵba ekanj bet'á k'enatł'é t'á nezq. Ayí ats'edi, bet'á kqta asj dętle ade gha sǵqni. Bet'á k'ola kqta dene kǵ asj yakjtsj gohǵ eghálakeda gha há asj t'á sǵba ketsj gha, kq yagokjts'í, dene náde, asj ehdá k'énakele gha, há asj gots'ę nakerele gha sǵqni. K'áludó k'ola nezq k'ekedi ghálakeda gha.

Diri k'áludó dekwí nídé, bet'á dene tq gok'endaréde gha t'á sǵba k'enatł'é gha. Ekanj nídé bet'á eghálaeda tq há wáe gokerekǵ gha. GNWT kqta gots'ę nadi há gohǵ eghálakeda gha, kqta denewá k'aowe ke há sǵba ketsj kǵ k'ola gots'ę nakedí gha.

Diri K'áludó dekwí nídé, dene kǵ dúle nánakeze nezq gha há qde nákeze k'ǵ gots'ę anakeda gha, bet'á bé tq anade gha. Diri gháré t'á wáe dene tq nákezé gha sǵqni há kqta gots'ę dene kǵ wáe whá gots'e nákeze gha sǵqni.

Diri K'áludó dekwí gohǵ eghálakeda nídé nakezǵ gha gogha gǵqle sǵqni, kúlú GNWT amj eghálaeda kǵ, amj gha eghálakeda gots'ę nádi gha q'te t'á dúle nakezé gha.

Diri eghálaeda gá, diri ęta tlehret'o há tleh há kwe há ghálakeda kǵ dúle yekakenjwę t'á yet'á eghálaeda gǵhí, bet'á kqta dene kǵ eghálakeda há bet'á sǵba hehtsj k'e yet'áokerehǵá gha. Eyi há, bet'á denewá kǵ sǵba yet'á ketsj gha mǵla retj kínakele há eghálakeda gha, wáe dene tq ejq gots'e há mǵla nęné gots'e deneta aket'j gha.





## KÓ DEWÉ GOKETSJ, DENE TS'É NÁKEDI HÉ DENE KÓTA ASÍJ KENJWÉ GHA

Dene K'á ludó k'e eghálakeda ka asáq kejá nídé diri medics goredi gots'é nakedi gha kúlú tó keret'éle t'á wáe kóta dene eyáilí kó gots'é aket'í gha sóqni k'ola. Diri amíj eghálada gha K'áowe dedini dene asáqájá nídé Dene eyáilí kó gots'é yerechu gha kaní nídé kóta gots'é aket'í gháíla.

K'á ludó goketsj gá tu, tsótu, há gohkw'élé nakats'eret'e t'á dene ts'é nakudi kedí, kúlú kóta eyia goxe elexe eghálats'eda t'á godi hatsj nídé nahihə eghálakeda gha.

Diri K'á ludó ghə enagot'e nídé bet'á kó tóle ade gha sóqni. Diri dene ka sóba dutsj kenjwé t'á kóta gots'e ajá nídé bet'á mōla det'í ekaní há eghálakeda gha sóqni. Ekakejá nídé nákedé k'e kakeniwé gha (e.g., natsenete k'e).

Wáe náidííjnj há kótu há tó ade gha, há bet'á k'ola lísharé t'á asáqngot'í gha sóqni, t'á dene eyáilí kó há ekw'ahť há gochá eghálakeda gha sóqni.

GNWT dene tó dene ts'é nade gha sóqni. Diri ayí t'á gots'é nats'edi síj mōla det'í há ehálakeda gá gha erjht'é t'á eyi gha guts'í gha yeghálakuda. GNWT kóta ayí kenjwé gha sóqni ghə goghə kedí gha há ayí k'ola.

## DIRI NÁKEZE KÉ HÉ BET'Á TS'ETJ

Diri K'á ludó ketsj ekúú, náokeyi gha nákeze há t'ue ka dakeʔá nídé ekaní náokeye gháíle kulu daudi gha sóqni. Whá gots'é náorede gháíle sóqni nē k'e eghálakeda nídé náorede gha, gohkw'ele kenatsj há líshare nagorewhe gha há nē ghálakeda t'á kúlú ot'e gha. K'á ludó dekwi t'áqaxó, nídé k'achu xao gháre dúle eyi káts'erek'ó, jie kakeniwé, natseze, t'ue kadats'eʔa há mōla det'í gots'é at'í gha.





# EKWÉ

Diri K'áldó ejó ekwéwá néné q't'e. Diri ekwéwá s'í nę gúlú at'í nídé gogha nezóle yek'éokereyó q't'e. K'ahjnj godáorehcho ekwéwá 15 km egháls'eda gá gots'é nqwále dene gháre dech'ita kógoderet'a. Eyi gháre k'achu ekwéwá ts'ikewi. Diri ts'é nats'edi gha nídé, diri K'áldó xai k'élú t'ats'edi nídé goqó nę t'á ts'etj gháile. Diri K'áldó 0.03 percent zó ejó ekwéwá néné k'e aket'j.

Diri nę k'ə dene at'í nídé ekwé wá gots'é at'íle q't'e. Areyóné nádaorede, kwə ts'erek'é, gohk'w'ele k'ola k'énatsi, há nídé bet'á ekwé begha nezóle há qdéye narewá lenadé nę gúlú q't'e nídé eyi aket'íle. Gohkw'ele k'ola ghó ts'edi k'élú gháls'eda nídé tu k'ola bek'ets'eret'é. Ekwé eyi at'í nídé goqó kwə ts'erek'éle há ayí k'ola ekwé gha nezóle s'í goqó beghála't'eda gháile. Diri K'áldó Tjch'ádíi há Yeghálaeda há Yeghq'edi há Beghálaeda gha Erjht'e (Wildlife Management and Monitoring Plan) wechu begháre GNWT ekwéwa ts'íowíle yeghálakeda gha goqó.

Diri k'éludó begháre qdeye ekwé narewá ghajle gogha goreyí gha goqó sóqni. Ayí k'ola ekwé ts'ene wela sóqni. Ekwéwá xai k'elu nıwá ts'é nqwále aket'j q't'e t'á xai k'elu njá deh nakerewá lánj. Hitá, k'éludó te narede kúlú goqóle sóqni.

Diri K'áldó yeghq'edi WMMP k'ewela t'á K'áldó ghó enagot'e gots'é ekwé ghó kedı gha goqó.





# JTS'É

Diri Dene Náoweré gháre xai k'élú ts'é nqwále jts'é hjdá Mackenzie River duh bek'e k'ái ɬo k'e ɬenade há négole. Diri K'éludó jts'é nade k'e k'elu tereɬá há areyqné deh gá nareɬá qɬ'e. Dule nídé diri jts'é néné k'e akut'jle, há K'éludó kə qde dene aɬ sji eyi aket'j nídé, há eyi haokukíle.

Diri K'éludó gháre jts'é gúlú gots'é narede gha sóqni, kúlú dáneht'é há qde aket'í sji kúlú ade ghájle. Jts'é xai k'elu nɬɬá ghá nakereɬá há jhbé kúlú ekúye nareɬá qɬ'e, dene yek'e aket'í kúlú ekuyi nakereɬá. K'éludó ketsj t'á jtsé gúlú ade gha sóqni. Diri surí guchá naots'ewhe nídé jts'é há gonéné há nezq k'ets'edi há náoredéle, gokw'ele k'ola ghq ts'edi nídé jts'é k'áorewe gha.

Diri K'éludó gháre gohk'w'ele t'á jtsé kwéta gúlú ade gháile sóqni há gonáa asj t'á k'ola sóqni - diri ayí k'éots'ershq gháre diri asjini at'j há gokw'ele k'ínats'í há Spill Contingency Plan heredi ghq ts'edi, t'á asj ɬo jiri nq k'e at'íle.







## DENE BÉRÉ KATS'ENJWĒ

Diri K'áluḁó gháré ekwé há jts'é há kats'enjwĒ gha náotú le gha. Diri K'áluḁó ghare halq gots'é dene béré kats'eniwĒ gha nezq. Diri xai nídé zq k'álu njá t'á ekúu nídé zq nats'ézé ghájlle. GNWT ne monĒ há kare há ghqedı ká há Dene Káraḁá há gok'edehkw'ı ká ekwé há jts'é há k'ále asıj qdĒye nakereḁá ghájlle K'ále ekajt'e gha yegoghqedi gha.

Diri K'áluḁó bet'á ekwé há jts'é há kanats'ézé gha nezq hıdú sıj jbe nídé elá t'á nats'eze há xai nídé xai k'élú t'á ts'etĒ. Diri K'áluḁó gháré dene béré kats'enjwĒ ghájlle łue, chıjı, há jt'ó há k'ola nezq ghájlle. Diri K'áluḁó bet'á dule nezq nezqle gha sóqni. Tıch'ádıı ghq ts'edi, hıdú diri GNWT yeghq godı chıkele, qde tıch'ádıı at'ı, qde tıch'ádıı ło, há dánét'e nígole eyı, gháré wáe goghq ts'edi gogha sóba ts'eniwĒ sóqni. Diri tıch'ádıı ghq ts'edi ká (WMMP) diri K'áluḁó gháré dene łq nazé t'á edexq beghq nádıts'ewe há beghq ts'edi gha kedi. Wáe surı beghqts'edi ghagóḁq kedi.

Arctic t'áe eyıa łue nechá qt'e há dehtsele te nĒḁa eyıa ghá nareḁó t'á bekanáowe t'á wae dene łq dakeḁa gha sóqni. Diri łue nechá danht'e at'ı sóqni t'á dzaot'e gha. GNWT, eyı łue ghq kedi eghálaeda gá há ne edegha sekıłá ká dedını k'ola nakeze ke ghqkedi nídé nezq gha.



# DENE NÁOWÉRE HÉ DENE NĚNĚ HÉ BEK'E DENE BÉRE KATS'ENJWE QT'E

Diri K'áludó gháre denewá ká denáowere t'á gogha nezq ghaġle sóqni gogha gorezhí gha t'á, qde nakeze ghaġle ekuhde aketq gha. Neġ bet'á gots'edí qt'e t'á betáorewa há Tulita Renewable Resources Council há Norman Wells Renewable Resources Council eyi dene ke yek'a debéré t'á gokedí qt'e t'á dánġ nakeze ghaġle yeghq godí kerġt'é. Pehdzéh Kġ First Nation K'ola beghálaoda t'á begodí ts'e keret'é gha. GNWT dedini K'ola ʔekw'ahġdá k'áowe ká há K'áowe gok'aréhkw'í ká há diri né há ayí bek'e gqhġ há ghq gokġde ts'ę godí chġkela ghaġle kedi.

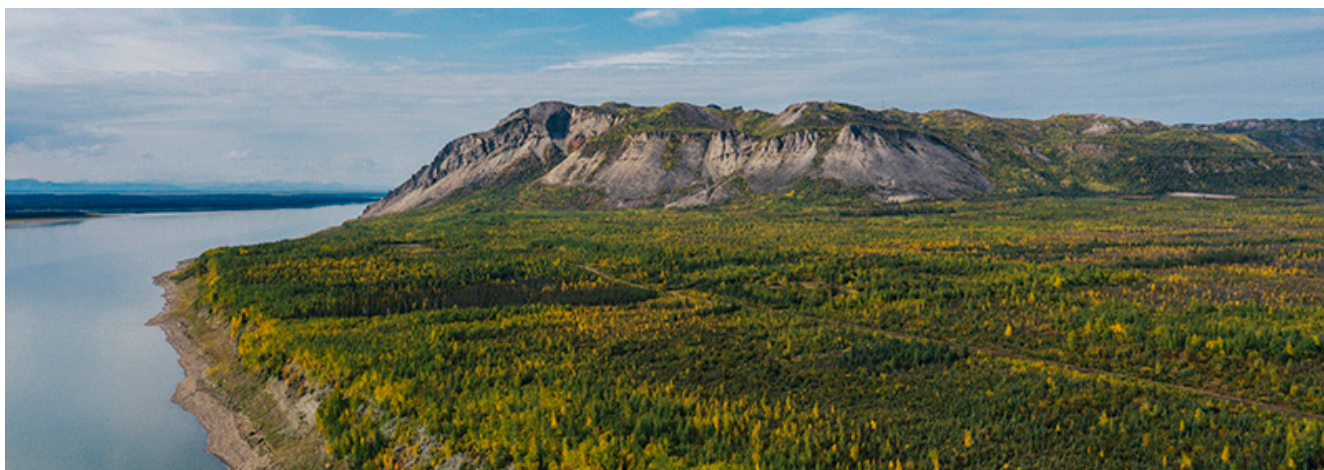
ʔekw'ahġdá k'áowe ká há K'áowe gok'aréhkw'í ká, há gonáq amġġ K'ola yeghq nádiwe ká há dene náoweré há neġ há dene náoweré k'é há t'á gokedí kedi ghq ayí K'ola ghq gokġde:

- Diri neġ t'á gots'edí dene náoweré k'é qt'e t'á surí t'akwá beghó gots'ede gha góqo diri Bear Rock (Petniwah), dene wela k'e, dechġta kq yágola k'ola, nazé ká K'ále xai k'álu t'á ats'ut'í kedi.
- Ayí ghq nádekewe k'ola ghq kakedí diri amġġ dule názé, há diri k'áludó niwá t'á asġġ dene tq náze gha sóqni.
- Amġġ ká ts'ę goġde t'á nezq nats'eze há t'ch'ádí surí beghq ts'edí há bek'ekínats'enęta gha kedi t'ue k'ola nezq ghálakeda gha goxé aut'ġ kede.
- Diri neġ k'e dene wela há diri dene náowere nġnġ qt'a halo gots'ę bet'á gots'edí qt'e t'á nęq bek'ets'edí qt'e.
- Diri dechġta kq yágola sġġ goqo xai k'álu ts'ę nqwále wela kedi ghq dádikewe kedi.

Diri K'áludó dene náowere k'á ts'ę gorewá t'a nezq há náot'ġ le nezq. Diri neġ'e asġġ kakenġwe eghálakeda ká (Archaeological), dene ká yek'e tġnakede qt'e há yek'ekakerę tġnakede há bek'e K'ola kq yagolá K'áludó ts'ę nqwále gola qt'e. Petniwah (Bear Rock) Sahtu gogha surí bet'rewa qt'e há eyi t'áo Sahtu Land Use Plan erġht'é k'e yegodí kerġt'é qt'e. Diri K'áludó Petniwah bets'ę nqwále gok'edíwá ade gha.

Diri k'áludó sġġ diri neġ sáneht'ę k'á dene náowere gha tġnats'ede ts'ę nqwále ade gha, há kúlu K'ola dene náowere gha nezqle sóqni. Diri ghó dene ká dene kákedí t'á bek'éots'ereyq, GNWT eyi dene náowere tġnats'ede ekuyé dánġ aut'éle gha yeghákġda, diri tġnats'ede Petniwah (Bear Rock) há t'ts'ę sháyq gha tġnadé hġdá Mount Gaudet gá.

Diri dene k'ále ekúye tġnakede qt'e t'á begha asġġ wela t'á ket'ġ gha dúle. Diri dánġ areyqné asġġ gúlú ade ghaġle níde eyi xai k'álu niwá eyi k'á k'áludó k'ahġne areyqné t'á k'ekehts'í há dene ká ts'ę gokede diri dánġ nezq níde ghq kedi.







## KARE DAYI DÁJT'E SÓQNI T'Á TS'EJU HÉ GUCHÁ AGODI HÉ

Kare dayi t'á dáj't'e sóqni s'ij t'e gha yekíza gháre yek'éokeresho diri gohkw'ele ekanj. Gohkwele ot'e níde dúle tu, t'á yeghálakeda, há satsóné t'á eghálakeda ná't'ale gwawe gha.

Kóta nádaorede níde bet'á dene ka gogha nezóle, ne k'e k'ola tsjwi há t'ch'adí k'ola gha nezóle. Diri nádaorede s'ij satsóné t'á eghálakeda, kwə kerek'é há kwə takerekwí k'ola. K'áludó ghə enagot'e godáharatə níde k'álu k'ola ghálats'eda, líshare kola k'inaguwhe gha t'á naorede gha.

Diri godaorehch, qde K'áludó ketsj s'ij nowá gowhene goɔɔ t'á guchá ade kúlú sáot'éle. Diri kwə ekanj ts'erek'é gha níde qde kóta gots'é nɔwále s'ij kagots'edi gha. Diri ayii ghálats'eda s'ij Wrigley gots'é nɔwále ot'e t'á yekerehkw'é gha. Diri náka diadzené gots'é beghálaeda gha sóqni, təá dáudí níde náka dzene ehda akehɔ, diri gokehtsi eghálakeda ekúu. Sárewa gots'é ekaɔt'e gha sóqni ghá tsjné ade gha.



## NE, SOILS HÉ NEYÍGÓHÉ

Diri K'áludó qde neyígóhé tegorehɔá gha. Neyígóhé k'e asj déwé gots'í gha góɔ, neyígóhé ehda s'ij déwé asáá tsele. Diri K'áludó há kare gomɔne gúlú agot'j t'á neyígóhé gúlú ade, há k'áludó ts'é ne ehda nowále nayi gha. Diri ne k'e neyígóhé bek'éots'ereyɔ kúlú dikanj ts'utsj gha ts'erjht'é t'á eyi k'áludó ts'ehts'j.

Ne bek'e neyígóhé t'á gúlú agot'j níde begha nezóle. Diri amj dene ka neyígóhé ghə gots'é gots'ide ekúu há eyi ne hju goyit'e gha sóqni há gonáá k'ola ne k'á gúlú ade gha kedí. Dene ka dechɔt'a godirite níde neyígóhé gha nezóle kedí.

Goɔɔ ne gokɔdat'éle, diri K'áludó qde ne k'óne ne ghálats'ida ekuyi ats'et'í gha, diri ne ehda há negoríá há k'e gots'é at'jle, tu gogha dele gha satsóné dehtsele gha nóɔɔa ghahtsi gha góɔ. Diri K'áludó ts'etsj níde diri erjht'é gháre ot'e Permafrost Protection Plan and Erosion and Sedimentation Control Plan heredi. Diri ne há neyígóhé náka há erjht'é t'á assáodéle gha beghots'edi.



## TŁ’O NESHÉ

Diri K’éludó ghálats’eda ghá areyqné ayí k’álu bae ne k’e t’o yaníneshé s’í areyqné kake kwí. Diri k’éludó bae t’o gha kekwi t’á kúlú ade gha. Diri as’í yats’ítsí t’á k’ola bet’á t’o há gohkw’ele kínats’i gha s’qni.

Diri as’í ne k’ə yánishá, ayí denekə chikela k’ola, asáqədəle ch’á, diri K’éludó xai k’álu n’á t’á ket’u gha há diri m’óla néné gots’ę satsóné t’á eghálats’eda gha bek’enáts’utsé n’ó. Diri gohkw’ele heki’ínats’i k’ola tu bek’ets’ele gha há lishare k’ola ts’ine kínaotle gha.

Diri ayí t’a eghálak’ida ghajle areyqné xaots’ikwi t’áaxó nídé as’í areyqné k’et’á nénagots’ęwa gha. Diri k’álu ghálaeda kə qdene ghaokek’í kagoked’i gha Dene k’áowe kə kagoked’i t’á am’í as’í yenishə areyqné kakewa gha.



## TŁCH’ÁDÍÍ HÉ TŁCH’ÁDÍÍ QDE NÁDE HÉ

Diri K’éludó haokek’i t’á bet’á gohkw’ele kínats’i gha, as’í nakarat’é t’á k’ola, há bé, há ts’ótu tene keyek’e ked’i k’ola t’á dene kə há t’ch’ádíí há nezó elehá (ak’ít’ele sah k’ola tsigowhi) gha s’qni. Diri k’éludó k’ola dúle bet’á lishare t’ch’ádíí ch’agow’i dáud’i nídé qdeye t’ch’ádíí narede gúlú nakeredé gha s’qni.

T’ch’ádíí k’ola gok’e k’énats’enehta q’t’e há T’ch’ádíí há eghálaeda gha náid’ík’éoreyq beghágonet’ę k’ola goxe eghálaeda. Areyqné nákede eghálakeda gá gomqne t’ch’ádíí ka gogháda gha areyqné ney’i nakede nídé gogháda gha, bat roosts, ch’ja há chia q’oh, há ayí k’ola dule whíle ade gha ghqedi. Eyí k’ola ats’et’u ghá’le, dáud’i nídé qdene eghálakeda gha gúlú akele gha t’ch’ádíí eyí at’l t’á. GNWT diri ne há t’ch’ádíí há ghqedi (Guardian Program) ghq K’éludó dan’j nezó ats’ile nídé ked’i. Dene kə am’í ne ghqdi ke (Environmental Monitors) eghálakeda gha gots’ę naedi gha.

Diri qdeye ne k’e t’ch’ádíí nade hajle nezó anagotsele gha, diri k’éludó dehkwi ghq enagot’e nídé, ne k’e eghálak’ida hajle ne nagots’eréchu gháré senats’ele gha. Diri ts’ótu dán’j nakats’rele erjht’é (Waste Management Plan) gháré beghálaeda gha ekan’j nídé t’ch’ádíí yets’ę at’i ghá’le eyí há areyqné diri am’í dech’ja eghálaeda nídé dán’j t’ch’ádíí K’éludó ghq ts’edi ghá gogháonet’ę gha. Diri K’éludó GNWT t’ch’ádíí k’éked’i há yegh’o ked’i gha gogháonete gha eyí gháré nídé yegh’o erjht’é (Wildlife Management and Monitoring Plan) gha nídé nezó t’ch’ádíí k’éked’i gha.







## ŁUE HÉ ŁUE ATJ K'É HÉ

Diri K'éludó dúle bet'á łue há ɔde náde há ts'íwi sóqni. Dirí K'éludó tu ts'é nɔwále ɔt'e níde tu bet'á nezǫle at'í sóqni há łue k'ola yet'a sháyə ɔt'e, há kenazó spawning heredi há k'éoreɔa há neshə k'ola. Tu ɔde k'énatf'é gúlú at'j níde bet'á k'ola łue tsjwi sóqni. Satsóné dehtsele gha nɔnɔɔa łue bet'á nɔnareǫ ɔt'e. Tu, deh há tu daewtɔ ts'é ats'ehɔj níde, dájɔ nezɔ gháre ats'ele gha.

Diri k'ále K'éludó gots'etsj ghálats'eda kúlú łue lɔ ats'ehɔj níde nezǫle kedi ghɔ godi kerjtf'é. Dirí łue to ats'ehɔj dáretj gha sóqni bek'éorejǫle, há łue lɔ ats'ehɔj níde łue dáde gha sóqni. Łue ghɔts'edi níde zɔ gha sóqni. Díkanj níde begháre łue dáneht'e k'ílu há níde dánj beghálats'eda gha bek'éotsereyɔ gha. Dirí GNWT há SRRB há DFO há (regulators and resource management agencies) areyɔné yeghánakeda gha.



## ASÁAGOT'I HÉ SATSÓNÉ BET'A EGHÁLATS'EDA ŁENAREWÉ

Asáagot'í há satsóné bet'a eghálats'eda łenarewé há ekagode gha ts'eniwéle, kúlú ekagodi gha naodi t'a sáagots'ɔɔ gha, hit'á ekagujá níde, bet'á dule ne, tu, dayi, há dene kə há tɔch'ádíi há goɔǫ guchá kedegájle. Eyí t'akwe kehɔɔ sji asáagudélé, satsóné naruwíle há ekagudéle náokewhe yeghálakeda. Ekanj kúlú ekagujá níde, dánj yeghálakeda gha erjht'e ketsj wechú gha.

Káludó ts'etsj níde lishare nechá, tfe, kwə ts'érek'e, kwə há kwə há etf'é há fetah há satsóné neda há eghálats'eda ɔt'e. Dirí ayjł godaorecho t'a asáagode há sji asji nezǫle bet'á ne ts'j eyia nakeretf'é gha. Dirí ayjł k'ola dúle ekade sji asji díkw'e, kǫ derítta há asji ehdá k'énats'ele.

Dirí hɔnı asáagot'j há k'éludó k'e satsóné bet'a eghálats'eda łenarewé ghats'jdá gháre ekagot'j níde dirí Human Health and Community Wellness gháre dágɔt'e bek'éorejɔ. Eyı gháre ayı ghakeda ayı dewé goketsj, k'éludó k'ekedi há ghákeda gha.

Dirí goɔǫ kanagudé ch'á, há goɔǫ guchá agudéle gha, GNWT dánj yeghálakeda gha sénigokenjɔ sji asji nakaretf'ı níde yets'é gokereɔa gha Spill Contingency Plan há Emergency Response Plan heredi erjht'e kehtsj wechú ɔt'e.





# ASÁŦ GOT'Í HÉ ASÍŦ EGHÁLAEDALE

GNWT dirí kakedí kahjini líshare karaᵗa 50 ekaneh't'e íəə dzene K'áludó k'eat'Ŧ gha sᵗᵗni kedí, líshare nechá, netsele, líshare trailer k'énaso eyí k'ola. Dirí k'áludó beghᵗ enagᵗ'e níde líshare nechá yek'e at'Ŧ gha sᵗᵗni kúlú nezᵗ bek'éots'reyᵗle, ekáa dene kə há sᵗba hehtsŦ kə há nᵗ k'e aket'Ŧ bek'éots'ereyᵗ. Dirí xai k'álu há TłegᵗhŦ sats'ᵗné nᵗá há eyŦ aresŦ, bet'á nᵗ gúlu at'í. Dirí K'áludó sats'ᵗné kuchá adi gha, tich'ádí gha gonᵗné ᵗᵗle ade gha, wáe natsezé níde tich'ádí gha nezᵗle gha sᵗᵗni, há bet'á k'ola dúle náídí nezᵗle ade gha sᵗᵗni, kúlú dirí gháre gúchá ade gháŦle, há dirí K'áludó gháre dirí nᵗ goᵗᵗ gúcha ᵗ'té sᵗᵗni. GonáŦ k'ola t'a agot'í kare gúlú agot'Ŧ há kᵗ dek'ᵗ dewé t'á k'ola agujá hit'á asíŦ GNWT así dirí k'élú t'á neorít'í níde dene ts'ᵗ nakedí gots'ᵗ yeghᵗkedí gha sᵗᵗni.

Dirí K'áludó t'á wáe dene há tsŦgowŦ gha dene k'ola dúle asáŦ kede há ayí k'ola t'á gha dene areyᵗné elech'ákareᵗa eřeta náde, dene ts'earawe, dene eřets'ekerewᵗ, hŦt'á goᵗᵗ k'áᵗᵗ nezᵗle agode gha dúle. K'óne asílᵗ agot'Ŧ kúlú wáe asíŦ betanats'eríla níde gots'ᵗ ᵗᵗne agode gha, GNWT dirí asáŦgujá níde whíri yets'ᵗgokereᵗágha yeghálakeda K'éweᵗᵗ gha gᵗᵗᵗ. Dirí ayí K'éots'ereyᵗ gháre dene nezᵗ gudí gha goxé eghálakeda gha há kᵗta asáŦ gudéle gha, sáŦgokewᵗ dene gháonete, eghálats'eda há sᵗba k'enat'ᵗé, kᵗ yagot'ᵗ ts'e gha, eghálaeda dá dene ts'ᵗ nadi tsŦhtsŦ gha, nᵗ k'e nanats'uzá. Bek'éots'ereyᵗ t'á dirí begháre t'á nezᵗ denets'ᵗ k'énagŦkwŦ gháŦle kúlú goᵗᵗ ade gháŦle.







If you would like this information in another official language, call us.

English

---

Si vous voulez ces informations dans une autre langue officielle, contactez-nous.

French

---

Kīspin ki nitawih̄tīn ē nīhīyawihk ōma ācimōwin, tipwāsinān.

Cree

---

Tłıchq̄ yatı k'èè. Dı wegodi newq̄ dè, gots'ō gonede.

Tłıchq̄

---

ʔerih̄t'ís Dēne Sų́nė yatı t'a huts'elkēr xa beyáyatı theᓯᓯ ᓯat'e, nuwe ts'ēn yóttı.

Chipewyan

---

Edı gondı dehgháh got'je zhatıé k'éé edat'éh enahddhę nıde naxets'é edahí.

South Slavey

---

K'áhshó got'jne xədə k'é hederı ʔedjht'é yerııwę nıde dúle.

North Slavey

---

Jii gwandak izhii ginjık vat'atr'ijáhch'uu zhit yınohthan jı', diıts'at ginohkhii.

Gwich'in

---

Uvanittuaq ilitchurisukupku Inuvialuktun, ququaqłuta.

Inuvialuktun

---

Ćᓃᓃ ᓃᓃᓃᓃᓃ ᓃᓃᓃᓃᓃ ᓃᓃᓃᓃᓃ ᓃᓃᓃᓃᓃ ᓃᓃᓃᓃᓃ ᓃᓃᓃᓃᓃ ᓃᓃᓃᓃᓃ ᓃᓃᓃᓃᓃ ᓃᓃᓃᓃᓃ ᓃᓃᓃᓃᓃ.

Inuktitut

---

Hapkua titiqqat pijumagupkit Inuinnaqtun, uvaptinnut hivajarlutit.

Inuinnaqtun

---

Indigenous Languages:

INF\_Communications@gov.nt.ca

French:

867-767-9348

866-561-1664 Toll Free

